

Le Rivière Web

Journal communautaire destiné à la population de Rivière-Ouelle

Prochaine date de tombée
31 mai 2011

**Couleurs, paysages et créativité
dans nos écoles**

Sommaire

Mai-mérages.....	2
Améliorer l'offre en loisirs aux 50 ans et plus de Rivière-Ouelle	3
Rivière-Ouelle en fête le 4 juin 2011	3
La municipalité vous informe	4
La reconnaissance	5
QUELQU'UN A BESOIN DE TOI.....	5
Remerciements à la caisse populaire.....	5
Ma propre plage	5
Découvrez le Mali tout en restant chez vous!	6
CLUB DE L'ÂGE D'OR DE RIVIÈRE-OUELLE INC.....	6
La Rose.....	8
Partie du village vers 1915.....	8
Couleurs, paysages et créativité dans nos écoles.....	9
Grand ménage du printemps?	10
Comité d'embellissement de Rivière-Ouelle Inc.	10
Ateliers Scrapbooking et carterie.....	10
Sommaire de la Journée de concertation Vulnérabilité du littoral côtier	11
Oyez! Oyez!.....	12
Au son des cloches	12
Parlant de « monseigneur ».....	13
Confirmation et Première des communions	13
Mille fois merci!	13
Produire de l'énergie, ça prend de l'énergie!	14
Divertissement - Pour les petits.....	14
Divertissement - Pour les grands	15
Maisons à vendre	15
Agenda	16



Dans cette édition, l'artiste Émilie Rondeau a gentiment accepté de partager avec nos lecteurs et lectrices son expérience réalisée dans les écoles de la région. Une initiative propre à développer la créativité et à inspirer l'éclosion de futurs talents ...et formule originale pour démystifier les arts en les confiant... aux enfants.

Ne manquez pas *La municipalité vous informe*, à la page 4.

Bonne fête des Pères !

Mai-mérages

Le 4 juin prochain, la municipalité soulignera à sa façon la Fête des voisins de 14h à 16h à la Chapelle du quai. Sauf que pour qu'il y ait une « fête », encore faut-il la préparer ; même chose pour accueillir comme il se doit les nouveaux arrivants ainsi que les nouveaux-nés et pour souligner les anniversaires de mariage (25, 30, 35, 40, 45, 50, 55, 60 ou 65 ans).

Vous en connaissez... ? Alexandre, l'agent de développement compte sur votre collaboration pour l'aider à identifier ces personnes. Vous pouvez le rejoindre par téléphone (418 856-3829 poste 203) ou par courriel (agent@riviereouelle.ca) et ce pourrait être votre contribution personnelle à la Fête des voisins.

Vous ne pensiez pas que j'aurais le culot de vous parler d'élections alors qu'au moment où j'écris ces lignes, nous ne connaissons toujours pas notre député plusieurs jours après la fermeture des bureaux de vote : une péripétie digne de la belle époque des luttes Letellier-Chapais ! Impossible pour moi de résister à la sortie de la séance du conseil tenue le 2 mai. Semble bien que la fièvre provoquée par la campagne électorale a monopolisé toute l'attention des Rivelois et Riveloises ; distraits par les sondages et l'âpreté de la lutte, nous avons oublié la fin de la période de mise en candidature pour combler le siège de conseiller vacant - le 29 avril. Conséquence de notre amnésie collective : il y a toujours un poste à pourvoir et la procédure d'élection devra être remise en branle. Les autorités municipales se chargeront de faire connaître les modalités de reprise quand elles auront été établies. Ne prenez donc pas de chance et commencez à préparer votre candidature. Qui sait ! Ruth Ellen, la députée de Berthier-Maskinongé a peut-être une petite sœur qui rêve elle aussi de s'initier au métier de politicienneet d'apprendre le français !

Dr Émond, vous connaissez ?... Pour sûr, si vous ne circulez pas dans le rang de l'Éventail et que vous n'êtes pas du genre « fin observateur » auquel aucun détail n'échappe, vous pouvez donner votre langue au chat. Mi-avril, j'allais observer les arrivages d'oiseaux migrateurs qui font escale tout au bout de ce paisible rang de campagne. Me font penser ces oiseaux à des touristes qui s'arrêtent dans une halte routière le long de l'autoroute des migrations. Près de la route, le docteur lui-même était en train de débiter du bois ; je m'arrête pour le saluer. « J'ai lu tes affaires sur le mont Obiou, qu'il me dit. J'ai toute lu ça. » Je suis un peu surpris de pareille confession en pleine semaine sainte ;

compréhensif, Bertrand m'explique. Une des victimes de cette tragédie aérienne de novembre 1950 était Aline Lévesque, 29 ans, de Saint-Pacôme mariée avant le départ pour Rome à Ernest Timmons de Sainte-Anne ; cette dame était la tante de madame Thérèse, la conjointe de Bertrand qui ne l'a jamais connue il va sans dire. J'ai compris que 60 ans plus tard, cette tragédie trouve encore des échos au sein de la population de notre région.

Ce n'est pas tout... Bertrand ajoute : « Une communauté religieuse m'a fait don d'une caisse de livres et dedans, j'en ai trouvé un intitulé La Vierge pleure face à l'Obiou. Veux-tu l'avoir ? je te le donne. » C'est de cette façon que ce jour-là, je suis allé observer les canards en feuilletant cette publication d'une trentaine de pages rédigée en 1952 par un certain D. Levack. C'est un hommage aux 15 victimes appartenant aux Cercles Lacordaire et Sainte-Jeanne-d'Arc, une importante, ...et influente, organisation de l'époque vouée à la promotion de l'abstinence face aux boissons alcooliques. A en juger par le nombre de cannettes et de bouteilles vides le long de la route de l'Éventail, j'en conclus que l'organisme a fermé boutique. Au dos de la couverture, on retrouve une fresque saisissante caractéristique de l'époque où l'on peut voir « le pape Pie XII priant la Vierge de la Salette d'arrêter le bras vengeur de son fils prêt à s'appesantir sur le monde coupable. » J'ai remis la brochure à valeur d'archives sans regret car elle m'a rappelé cette période où toute notre vie était subordonnée à la crainte de Dieu comme on disait. Une époque révolue et c'est très bien ainsi. Merci quand même Dr Émond !

Nellymare Godet est française et membre de l'Association des cousins du nouveau monde à Hautot-Saint-Sulpice. Depuis sa Normandie profonde, elle cherche des témoignages de soldats canadiens qui ont participé à la Seconde guerre mondiale et plus particulièrement, si possible, au débarquement de Dieppe en août 1942. Il s'agit de l'opération Jubilee à laquelle 4963 Canadiens ont participé dont les Fusiliers Mont-Royal avec à leur tête le lieutenant-colonel Dollard Ménard. Bilan de l'opération : 1200 morts et 3000 blessés ou prisonniers. C'est une des raisons qui expliquent l'admiration que les Français ont pour les Canadiens qui ont largement contribué à les libérer des troupes allemandes. J'ai épuisé mes ressources pour venir en aide à Nellymare ; si vous pouvez m'aider en me donnant des noms et des adresses de personnes toujours

vivantes qui auraient participé à la Seconde guerre, faites-moi signe.... Je ne me fais pas d'idées car les « jeunesses » qui ont participé à cette aventure frisent les 90 ans.

19 avril, c'est l'assemblée générale de la caisse populaire de la Rivière Ouelle à Saint-Pacôme. Je constate que les excédents avant impôts et ristournes frôlent le 1M \$; conséquence, les membres auront droit à une ristourne et la caisse a contribué de façon importante à soutenir les initiatives des groupes et organismes du milieu. Quant aux élections au conseil d'administration, les deux dirigeants qui représentaient Rivière-Ouelle, Annie Mercier et Benoît Dubé, étaient sortants de charge et ont été réélus par acclamation. Au conseil de surveillance, Kathleen Plourde, également de Rivière-Ouelle, a pour sa part été réélue au terme de l'élection rendue nécessaire car trois personnes convoitaient les deux postes disponibles.

Ce fut l'occasion de remettre la bourse Reconnaissance Jeunesse Desjardins attribuée cette fois à Laurie Lévesque qui habite tout près de la frontière à Saint-Pacôme ; celle-ci a des racines riveloises par son père Sylvain, un résidant des Petites-Côtes et elle aurait travaillé comme sauveteuse à la piscine du Camp Canawish. Lauréate de la finale locale de Cegep en spectacle dans la catégorie auteur-compositeur-interprète, elle a offert une prestation en direct ce soir-là, ce qui nous a permis d'apprécier son talent.

Parlant de frontières pas toujours bien définies, comme celles du Labrador par exemple, Bruno Lévesque, un étudiant du cegep de La Pocatière en Techniques de comptabilité et gestion, a mérité une bourse d'excellence scolaire de la Fondation des comptables agréés du Québec. C'est le fils de Richard qui réside dans la section Saint-Pacôme du chemin du Fronteau à Rivière-Ouelle. Faut être initié pour me suivre hein ! Alors Bruno, tu pourrais décider de confier une partie de cette bourse à ta grand-mère Madeleine. Chanceuse comme elle est au bingo, cela pourrait te rapporter gros...

Dans l'édition du Rivière Web de mars, je vous avais fait part de différents emplois étudiants qui seront disponibles pour l'été mais qui sont en attente du financement d'Emploi Été Canada. La nouveauté, c'est que Sonia, la marraine en chef du Club des ados m'informe que son organisme va recruter une personne pour assurer à la fois la coordination et l'animation tant au Club des ados qu'au Camp de jour. En conséquence, la tâche consiste principalement à planifier, à organiser et à

animer des activités selon la clientèle. On recherche il va sans dire, une personne qui a à cœur le mieux-être des jeunes; une formation en animation et une certification valide en RCR constituent des atouts. C'est un emploi de 35 heures par semaine qui exige d'être disponible le jour, le soir et les fins de semaine selon les besoins. Vous pouvez avoir une information plus complète sur cet emploi ou faire parvenir votre curriculum vitae avant 16h le 27 mai 2011 à Sonia Charest, 138, chemin de la Pointe, Rivière-Ouelle G0L2C0 courriel: soniacharest@hotmail.com.

Le numéro de juin du Rivière Web devrait vous arriver avec l'été... le 21 juin.

Roger Martin

Améliorer l'offre en loisirs aux 50 ans et plus de Rivière-Ouelle

Depuis quelques mois, la Table d'harmonisation des loisirs de Rivière-Ouelle a vu le jour dans le but d'améliorer l'offre en loisirs aux aînés de notre milieu. La Table est constituée d'un groupe de représentants et représentantes de comités, d'organismes et des résidences de personnes âgées de Rivière-Ouelle ainsi que du Conseil municipal (2 membres). Ces personnes se sont réunies périodiquement pour étudier ce qui est déjà offert comme loisirs aux personnes de 50 ans et plus de notre paroisse. L'Unité régionale de Loisir et de Sport (URLS) du Bas-Saint-Laurent supervise et accompagne ce groupe.

Tout naturellement, votre collaboration à la démarche proposée par l'URLS est indispensable à l'amélioration de la qualité de vie de nos cinquante ans et plus. Un questionnaire a été conçu afin de cerner et de déceler de bonnes pistes sur les goûts et besoins des aînés de Rivière-Ouelle. Bientôt, vous serez sollicités par des membres du Club des 50 ans et plus qui vous aideront à remplir le questionnaire. La date de retour des questionnaires complétés est le 31 mai prochain.

Les résultats compilés seront utilisés afin d'harmoniser les efforts du milieu et de développer de nouvelles activités susceptibles de répondre aux besoins tout en tenant compte des ressources disponibles localement.

Merci de collaborer avec les membres de la Table d'harmonisation.



Rivière-Ouelle en fête le 4 juin 2011

Au cours des 25 dernières années, les recherches ont clairement démontré qu'il existe un lien entre la qualité des interactions sociales et la santé. Les personnes isolées socialement et qui entretiennent peu de liens avec les autres, sont plus susceptibles d'être en mauvaise santé.

Alors que les citoyens cherchent des repères pour un vivre-ensemble moins individualiste, il est clair que les municipalités ont un rôle à jouer pour favoriser la solidarité. La Fête des voisins, qui a pour principal objectif de rapprocher les personnes vivant dans un même voisinage, peut justement être utile pour l'atteinte de cet objectif.

La Fête des voisins est née en France en 1999 et elle s'est ensuite rapidement répandue en Europe. Sous l'impulsion du Réseau québécois Villes et Villages en santé, qui en est l'organisme promoteur ici, le Québec a été la première région en Amérique du nord à emboîter le pas en 2006. L'édition 2011 de la Fête aura lieu le samedi 4 juin.

La Fête des voisins est une activité mise en œuvre par les citoyens eux-mêmes à l'échelle de leur voisinage immédiat. Le rôle des municipalités est d'agir comme relais local et d'inciter les citoyens à organiser des fêtes. Elle touche toutes les catégories de citoyens aussi bien que plusieurs sujets liés au vivre-ensemble: rapprochements interculturels, environnement sécuritaire, intégration des personnes âgées, participation citoyenne, etc.

La Fête des voisins constitue un ingrédient actif dans la vie des communautés en contribuant au renforcement de la convivialité et en créant des conditions favorables au développement de l'entraide. En outre, la Fête participe au resserrement du tissu social dans les communautés en générant la confiance et l'appartenance, en suscitant des attitudes et des comportements respectueux tout en participant à l'intégration sociale des personnes.

Alors que la vie moderne offre très peu d'occasions de rapprochement, la Fête des voisins constitue une occasion idéale de mieux connaître ses voisins et d'installer un climat convivial dans son voisinage. Saisissez cette occasion. J'invite toute la population à préparer la Fête dès aujourd'hui!

<http://www.fetedesvoisins.qc.ca/>

La municipalité vous informe

Rénovations au bureau municipal

Les espaces de travail du bureau municipal étant devenus trop petits, des rénovations s'imposaient. Un mandat a été donné à LogisPlan pour la préparation de plans en vue de l'ajout de bureaux dans la salle du conseil et des soumissions ont été demandées. Les travaux débuteront dans les prochaines semaines une fois les contrats accordés. Les employés disposeront d'un espace de travail plus discret et mieux adapté à leurs besoins. Dans la même lancée, les travaux au local de l'âge d'or auront lieu aussi dans les prochaines semaines.

Asphaltage sur le chemin de la Pointe

Le contrat d'asphaltage du chemin de la Pointe a été octroyé à BML. Les travaux débuteront rapidement pour se terminer au plus tard le 15 juin, soit avant l'arrivée des nombreux campeurs.

Restructuration du Comité des loisirs

Depuis quelques années déjà, on ressentait un essoufflement au Comité des loisirs. Désirant assurer une offre de loisirs intéressante pour les citoyens et organiser quelques événements de rassemblement au courant de l'année, des conseillers municipaux se sont penchés sur la question. Au terme de leur réflexion et après analyse de la situation, le conseil municipal a décidé de prendre en charge les loisirs. Le Comité des loisirs sera complètement fermé et les loisirs deviendront des loisirs municipaux. Concrètement, on y retrouvera 2 volets. Le premier volet sera le Volet Loisirs qui assurera la poursuite du camp de jour et préparera une offre de loisirs pour chaque saison. Le second volet sera le Volet Événement qui chapeautera les événements plus importants comme Patinons la rivière.

Cette nouvelle structure est créée pour faciliter la gestion des loisirs ainsi que des événements et pour en assurer la pérennité. Par contre, son objectif principal est de répondre aux attentes et aux besoins des citoyens. Voilà pourquoi vous serez invités, dans les prochaines semaines ou prochains mois, à répondre à des questionnaires et à vous impliquer dans un des sous-comités du Volet Loisir ou du Volet Événement.

Embauche d'un coordonnateur pour le camp de jour

Dans les années passées, le coordonnateur du camp de jour de Rivière-Ouelle était un parent bénévole. Étant donné l'importance de cette tâche, nous croyons que ce poste méritait d'être rémunéré. La municipalité de Rivière-Ouelle a donc fait un partenariat avec la municipalité de Kamouraska pour l'embauche d'un coordonnateur (ou coordonnatrice) pour le camp de jour. L'objectif de ce partenariat est d'offrir un nombre d'heures suffisant pour avoir des candidatures intéressantes en vue de combler le poste tout en diminuant nos coûts. Séparément, chaque municipalité n'avait que 15 heures à offrir. En nous regroupant, nous avons offert un poste de 30 heures par semaine à être partagées entre les deux municipalités. De plus, le travail effectué à Kamouraska peut servir à Rivière-Ouelle et vice versa, ce qui augmentera les bénéfices d'un tel partenariat. Des entrevues ont eu lieu et le candidat choisi débutera le 10 mai prochain. Le salaire horaire est établi à 13\$ auquel s'ajoutent certaines contributions à

la charge de l'employeur ; l'embauche prévoit 225 heures de travail par municipalité.

Entente « Sorties-Folies 2011 »

Pour une 2e année, nous avons établi une entente avec Ville La Pocatière pour que les participants du camp de jour de Rivière-Ouelle puissent avoir accès aux Sorties-Folies aux mêmes tarifs que les résidents de La Pocatière. La nouveauté cette année : un arrêt de l'autobus à Rivière-Ouelle est prévu pour chaque activité. Nous vous invitons à inscrire vos jeunes au camp de jour et à participer en grand nombre aux Sorties-Folies. Pour de l'information, téléphonez à la municipalité et demandez le coordonnateur du camp de jour.

Programme Climat municipalités

Le programme Climat municipalités offre aux municipalités la possibilité d'obtenir du financement dans le but de faire un inventaire de leurs émissions de GES et de réaliser un plan d'action pour réduire ces émissions et ainsi se prémunir contre les éventuels impacts des changements climatiques sur leur territoire. Le montant accordé pour la MRC serait de 83 605 \$ et l'apport demandé au milieu de 8 360 \$. Ce plan d'action peut aussi être utile, voire exigé, pour accéder à d'autres sources de financement comme le Fonds municipal vert par exemple. Le montant de 8 360 \$ serait réparti par la MRC entre les 17 municipalités. Le conseil municipal est enthousiaste à l'idée de participer et transmettra une réponse positive à la MRC.

Des nouvelles d'Hautot Saint-Sulpice, en direct

Grâce à la magie des nouvelles technologies, j'ai eu le plaisir de resserrer les liens avec nos cousins français via Skype. Le 15 avril dernier se tenait à Hautot Saint-Sulpice, l'assemblée générale annuelle de l'association de jumelage des cousins du nouveau monde. En direct sur grand écran, je me suis entretenue avec le maire M. Vincent Lemettais, avec Mme Ghislaine Cahard, présidente de l'association de jumelage ainsi qu'avec M. Roger Eudier, l'ancien président. C'est avec mon téléphone cellulaire devant la rivière, ma tuque bien calée (pour leur donner une idée de notre climat) que nous avons échangé. Je leur ai transmis toutes nos salutations et leur ai dit que nous serions enchantés de les recevoir à l'été. Malheureusement, le voyage qu'ils avaient prévu pour l'été 2011, a été annulé en raison de la hausse du prix des billets d'avion. En contrepartie, nous avons convenu de répéter l'expérience de visio-rencontre via Skype pour faire plus ample connaissance et nous tenir informés de part et d'autre. Peut-être que la prochaine fois, si le décalage horaire le permet, ce sera à nous de les inviter à se joindre à l'une de nos rencontres. Une chose est certaine, tout ceci n'est que le début. À suivre...

Élizabeth Hudon, mairesse

La reconnaissance

NDLR. Un correspondant nous demande de trouver une petite place pour exprimer sa reconnaissance en nous rappelant que bien des petites réalisations ne pourraient voir le jour dans un village comme le nôtre sans le concours du bon voisinage. Voici son témoignage...

La reconnaissance, c'est de se sentir redevable envers une personne de qui on a reçu un bienfait. En droit civil, c'est un acte par lequel on admet l'existence d'une obligation: une reconnaissance de dette par exemple.

Je veux reconnaître ici que j'ai une dette morale envers MM. Marc Bernier, Jean-Yves Hudon, Michel St-Onge et Raymond Simard pour l'aide qu'ils ont fournie lors de l'installation de plaques commémoratives dans l'église paroissiale.

À ces généreux bénévoles qui ont donné leur temps, leur force et prêté leurs talents, je transmets mes sentiments distingués et leur dis: Merci !

Bertrand Richard

QUELQU'UN A BESOIN DE TOI

Vous désirez contribuer au mieux-être de certains membres de la communauté? Vous avez quelques minutes à partager avec des personnes handicapées?

Si oui, les membres de l'Association des Personnes Handicapées du Kamouraska-Est sont la réponse à vos hésitations. Échanges... Chaleur humaine... Moments agréables... Reconnaissance... Vous trouverez tous ces bienfaits au contact de ces personnes atteintes de divers handicaps. Que ce soit pour aider à l'organisation d'activités ou à la collecte de fonds, ou encore pour siéger au conseil d'administration, votre participation serait très appréciée. Vous n'en serez que plus enrichis.

Si cet appel vous rejoint ou que vous souhaitez avoir plus d'information, vous pouvez communiquer avec les personnes suivantes : de Saint-Pascal, madame Carole Lévesque, la directrice de l'association (492-7149); de Saint-Alexandre, madame Jacinthe Roy (495-2302); de Saint-Philippe, madame Louissette Rossignol (498-3241) et de Sainte-Hélène, madame Raymonde Ostiguy (492-5063). Merci pour le temps accordé si minime soit-il.

Les membres du c.a. de l'APHK



Ouvert 7 jours sur 7 * beau temps, mauvais temps * avril à septembre

Vaste stationnement

Saison 2011
Heures d'ouverture
2 au 30 avril : 11h30 à 20 h

30 places à l'intérieur climatisé

1^{er} mai au 31 août : 11h30 à 22 h • 1^{er} au 25 sept. : 11h30 à 20h

Rivière-Ouelle :
Capitale de la crème molle !

220, route 132, Rivière-Ouelle Tél. : 418 866-0130

Ma propre plage

La Corporation des Riverains du quai de Rivière-Ouelle et ses partenaires vous invitent :

Nettoyage 2011 à Rivière-Ouelle

Date
le samedi **18 juin** dès 9h

Vous apportez vos gants et votre sourire même si la pluie est de la partie!

Lieu de ralliement
Au Quai de Rivière-Ouelle

Pour nous joindre:
Hélène Dore, La Corporation des Riverains du quai de Rivière-Ouelle 418 856-6300
Manon Ouellet, OBAKIR 418 492-6135

Les partenaires de l'événement :
Corporation des Riverains du quai de Rivière-Ouelle
OBAKIR
Comité Zip du Sud de l'estuaire
Municipalité de Rivière-Ouelle
Camp Canawish

www.mapropreplage.net

Remerciements à la caisse populaire

Les élèves et les membres du personnel des écoles de La Pruchière, de l'Amitié et des Vents et Marées remercient la caisse populaire Desjardins de la Rivière Ouelle pour l'aide financière accordée pour l'année scolaire 2010-2011. Grâce à ce montant, les élèves pourront participer à plusieurs activités, et ce, à de faibles coûts. Des sorties éducatives, des activités sportives et des activités récompenses ont été organisées tout au long de l'année.

CLUB DE L'ÂGE D'OR DE RIVIÈRE-OUELLE INC.

1. LES JEUX DES 50 ANS ET PLUS

A ville Dégelis le 19 juin 2011. Programme affiché partout et dans les hebdomadaires.

2. TRAVAUX AU LOCAL DU CLUB

Les travaux à réaliser au local dans le cadre de la subvention d'Horizons Canada devraient se réaliser d'ici la fin de mai.

3. PROJET AVEC LE CAMPING DE RIVIÈRE-OUELLE

L'été pourrait être fort intéressant pour les aînés du secteur Kamouraska qui pourraient avoir une journée d'activités au camping par semaine: le fleuve, l'air salin, la promenade, les jeux etc...Le projet sera soumis à la Table d'harmonisation de notre municipalité dès le début de mai. C'est à suivre!

4. ASSEMBLÉE GÉNÉRALE ANNUELLE DE LA FÉDÉRATION

Elle aura lieu à SAYABEC et non Squatec le 27 mai prochain. A cette occasion, un de nos membres recevra le trophée de la personnalité de l'année. Il s'agit de Marc Deschênes, bien connu pour son implication importante dans notre milieu. C'est à suivre.

Bon printemps!

Benoit Guignard
418 852-2252

Découvrez le Mali tout en restant chez vous!

La Pocatière, le 18 avril 2011 – Jeunesse Canada Monde est présentement à la recherche de familles qui aimeraient héberger un(e) jeune Canadien(ne) et un(e) jeune Malien(ne) dans le cadre de son programme éducatif international, Jeunes Leaders en Action. La communauté de La Pocatière accueillera pour une deuxième année consécutive, du 3 juillet au 20 septembre prochain, un groupe de 18 jeunes âgés entre 21 et 29 ans. La moitié du groupe est composée de jeunes issus de toutes les régions du Canada et l'autre moitié, de jeunes du Mali. Durant leur séjour dans la région, les jeunes participeront 4 jours par semaine à divers projets de travail bénévole liés à l'environnement et/ou à l'agriculture, ce qui représente annuellement près de 4000 heures d'engagement dans la communauté.

Impliquez-vous en devenant une famille d'accueil! Nous invitons tous les types de familles – retraités, célibataires, foyers monoparentaux, etc. – à partager leur quotidien avec des participants de Jeunesse Canada Monde. Vous n'avez pas à changer votre mode de vie : un des objectifs du programme vise l'intégration des jeunes volontaires à la vie quotidienne de la famille. En accueillant deux jeunes volontaires chez vous, vous découvrirez vous aussi une nouvelle culture! Une allocation de 168 \$ par semaine est versée aux familles d'accueil.

Nous avons aussi besoin de projets de travail en agriculture ou en environnement, susceptibles d'accueillir ces jeunes volontaires bénévoles, pour les aider à acquérir une expérience concrète de travail et à développer des compétences qui pourraient être utiles pour leur avenir.

Si cette expérience vous intéresse ou pour obtenir plus d'information, n'hésitez pas à communiquer avec la superviseuse du projet, Isabelle Demers, par téléphone (418 894-6116) ou par courriel idemers@cwjy-jcm.org www.canadaworldyouth.org

Le resto-bar
Patriote

Vendredi
Buffet du Midi
11h à 14h

Brunch du Dimanche
7h30 à 14h

Passez voir le menu du jour sur notre site internet
www.lepatriote.ca



1744, route 132 est
La Pocatière
418-314-1223

Licence RBQ : 5593-6215-01



Alain Bernier
9207-1208 QUÉBEC INC. **CONSTRUCTION**

ENTREPRENEUR GÉNÉRAL

RÉSIDENTIEL • COMMERCIAL • AGRICOLE

113B, chemin du Haut de la Rivière, Rivière-Ouelle (Québec) GOL 2CO

☎ 418 856-5368
☎ 418 868-2141 ☎ 418 371-0581



CLIENTS XPLOARNET

Vous vous êtes exprimés !

Le Service Internet haute vitesse, la vraie haute vitesse du WiMAX 4^{ème} génération, est maintenant disponible dans le KRTB !

En décembre dernier, nous faisons appel à la population du KRTB afin de tester notre nouveau réseau internet haute vitesse, WiMAX 4^{ème} génération.

Un grand total de 165 d'entre vous se sont abonnés à notre service; ils le sont toujours et même plus ! Grâce à vous, nous avons pu vérifier tous les composants du réseau et de notre soutien technique avant d'y installer des milliers de nouveaux abonnés.

C'est donc avec plaisir que nous vous annonçons aujourd'hui que nos tests ont été concluants et que nous sommes maintenant en mesure d'offrir l'internet haute vitesse sur notre réseau WiMAX 4^{ème} génération à la grandeur du KRTB. Si vous voulez vous abonner à de la vraie haute vitesse, sur un réseau qui utilise une technologie exclusive testée, éprouvée, robuste et fiable... à prix abordable, communiquez avec votre détaillant local du Bas-Saint-Laurent pour en savoir plus sur les coûts et pour planifier votre installation :

Électronique Mercier, Rivière-du-Loup, 418 862-7269

J.Turcotte Électronique, Saint-Pascal, 418 868-8448

Kadorama, Trois-Pistoles, 418 851-2523

La Source, Cabano, 418 854-3924

Multi-Service 2000, Sainte-Hélène, 418 492-1224

N.J. Albert Télécommunications Inc., 866 916-2226

Notez que le réseau est maintenant disponible - ou il le sera bientôt - dans les MRC de Rivière-du-Loup, des Basques, du Témiscouata et de Kamouraska. Voici les municipalités de notre MRC desservies par le réseau WiMAX 4^{ème} génération.

Kamouraska
Kamouraska
Mont-Carmel
Rivière-Ouelle
Saint-Alexandre-de-Kamouraska
Saint-Denis
Saint-Germain
Sainte-Hélène
Saint-Joseph-de-Kamouraska
Saint-Pacôme
Saint-Pascal
Saint-Philippe-de-Néri
La Pocatière
Saint-Onésime-d'Ixworth

D'autres municipalités s'ajouteront en juin 2011.

Bienvenue au monde de l'internet haute vitesse, la vraie haute vitesse !

Votre équipe Xplornet

NDLR. Publi-reportage

La Rose...

De son vrai nom Rose-de-Lima Gagnon, certains l'appelaient Rosalie alors que la plupart disaient « la Rose » comme on dit « la Bolduc », « la Callas » ou « la Palma ». Elle naquit dans le fond de la Pointe du mariage de Louis Gagnon à Ombéline Gagnon. Y aurait-il ici un lien de parenté ? Je ne sais pas. Dans le temps, on répétait : « Ombéline sort, il va pleuvoir ». Eh bien ! Sa fille, Rosalie avait hérité du même anathème. Croyez-moi, cela ne trompait pas !

Elle était la femme la plus laide de la paroisse...paraît-il. Une femme n'est jamais laide selon le poète ; on aurait plutôt dû employer l'euphémisme suivant : elle était moins belle que les autres. Vers l'âge de 40 ans, en 1912 plus précisément, Rose-de-Lima Gagnon épousa Henri Dubé, dit Ti-Ri, vingt ans plus jeune qu'elle. Bien de sa personne, c'était un homme travaillant, habile et disponible pour toutes sortes de travaux.

La Rose aimait beaucoup son Ti-Ri et le minouchait même en public, ce qui le mettait un peu mal à l'aise ; ils se vouvoyaient entre eux comme chez les aristocrates. Le couple se fit construire une petite maison près du chemin Casgrain. La proximité du manoir seigneurial explique peut-être le vouvoiement ?...Des journaux recouvraient les murs des deux pièces. Par chance, on y retrouvait des pages du Soleil pour illuminer cet intérieur un peu sombre. En lisant un pan de mur, on apprenait que le maréchal Foch, le commandant en chef des troupes alliées, conduisit celles-ci à la victoire finale de 1918 contre le Kaiser. Sur un autre mur, on pouvait lire que sir Robert Laird Borden forme une coalition - tiens, tiens ! - avec les libéraux anglophones pour passer la loi de la conscription en 1917. Voilà une cuisine où l'on apprenait quelque chose !

Je laisse la parole à une brave octogénaire des années 40 - début 50, qui nous racontait ce qui suit :

« On les a vus passer tous les deux par un beau matin de janvier. Bon...on sait ben. Rosalie était assise sur une petite chaise placée sur un traîneau tiré par Ti-Ri. Elle l'attelait comme un cheval, tu sais ben.... Elle avait décidé de monter à Sainte-Anne. Bon...mandez-moi donc ! En plein hiver ! On pensait en nous-même : Rosalie est sortie, il va faire gros temps. Bon... des fois, elle lui donnait un p'tit coup de hart, pas pour faire mal par exemple, juste pour maintenir le pas, tu sais ben. Y était six heures et on ne les avait pas encore vus revenir. La tempête avait pris sur l'heure du midi. On voyait ni ciel, ni terre. Bon...on s'était pas trompé encore une fois ; n'empêche qu'on était inquiet, tu comprends... Pauvre Rosalie!...Ils pouvaient se perdre dans l'Anse. On pria pour Rosalie pis Ti-Ri. Enfin ! v'là qu'à sept heures, quelqu'un les a vus revenir sur le pont. Comme deux bonhommes de neige, tu comprends...mais ils étaient sains et saufs. C'est bon ; on arrêta de s'affliger pour Rosalie pis Ti-Ri. »

La Rose décéda le 28 novembre 1946, à l'âge de 85 ans. Elle fut peut-être une des dernières personnes à faire le grand voyage dans le corbillard traîneau - les chemins n'étaient pas ouverts en 1946 - garni de pompons noirs et tiré par un beau grand cheval de même couleur. Le temps était sombre. En après-midi, la tempête se déchaîna... Bon, on sait ben...ça se trompait pas. Les voleurs de cerises et les joueurs de tours ont sûrement regretté le départ de feu Rose-de-Lima Gagnon, leur innocente victime.

Le neveu.

NDLR. Cher neveu, faudra décidément que nous trouvions une occasion de partager nos souvenirs.... qui se rejoignent. En 1946, les chemins municipaux n'étaient pas entretenus durant l'hiver à Rivière-Ouelle; il faudra attendre 1960 si ma mémoire est fidèle avant que le conseil décide de prendre ce service à sa charge. Cette décision a une fois de plus donné lieu à un épisode de la querelle des « anciens » et des « modernes », les premiers craignant les inévitables hausses de taxes. Faut dire que le ministère de la Voirie assurait déjà l'entretien de la route « provinciale » - la 132 - de sorte que la résistance provenait principalement des résidents en bordure de cette route qui bénéficiaient gratuitement du service.

Quant au corbillard traîneau, mon père a conduit à l'occasion cette grosse voiture fermée à la demande de familles endeuillées; il nous racontait comme il détestait cette voiture versante, mal adaptée pour escalader les innombrables bancs de neige sous lesquels Rivière-Ouelle croulait à l'époque.

R.M.

Partie du village vers 1915...

Cette photo fut prise depuis le balcon au-dessus de la porte d'entrée du magasin général J.B.Plourde où s'installera en 1942 la coopérative La Riveraine. La première maison à gauche, celle-là même qui s'est permis de traverser le village à l'été 2009, appartenait à Vital Milliard. On peut remarquer la présence d'une belle clôture des deux côtés du village; deux planches servent de trottoir. Tout en face, la banque Canadienne nationale tenue par Lorenzo Gagnon suivie de la boulangerie. On retrouve ensuite la maison appartenant à l'époque à Joseph Pelletier, puis l'école modèle avec son clocheton caractéristique et enfin à peine visible, la maison de Thomas Pelletier, père de Gérard et de Gilbert.

Merci à notre informateur pour ces précieux renseignements qui permettent de garder la mémoire... vivante.



Couleurs, paysages et créativité dans nos écoles

Depuis le début du mois de février, les 800 élèves de niveau primaire de La Pocatière, Saint-Onésime, Saint-Roch, Sainte-Louise, Saint-Gabriel, Saint-Pacôme et Rivière-Ouelle ont participé à des ateliers avec l'artiste en arts visuels Émilie Rondeau.

Une présentation de ses projets photographiques, vidéographiques et installatifs a permis de sensibiliser les élèves au travail de l'artiste et de leur offrir un contact avec l'art actuel. Par la suite, les élèves étaient invités à créer des œuvres à partir de photographies en noir et blanc et en couleur de paysages de la région. Ils ont aussi ajouté leur photo à l'image, comme s'ils avaient été photographiés à cet endroit. À l'aide d'une grande variété de médiums, de beaucoup de liberté, d'une bonne dose de créativité et de leur imagination débordante, les petits artistes ont transformé ces paysages de façon personnelle et originale. Bravo !

L'artiste vit et travaille à Rivière-Ouelle. Elle a diffusé des photographies de paysages sur les panneaux routiers de l'autoroute 20 à l'été 2007 et a créé le timbre-poste aux couleurs du Kamouraska en 2008 ; l'été dernier, elle présentait Miroir-miroir : le paysage de l'anse de La Pocatière et son reflet à la Maison touristique du Bas-Saint-Laurent à La Pocatière. L'invitation avait été lancée à l'artiste par Mme Roxane Cournoyer, directrice, et ces ateliers s'insèrent dans le programme De la culture à l'école du ministère de la Culture, des Communications et de la Condition féminine.

Source :
Émilie Rondeau
125-A, Chemin de l'Éventail



Pour nous rejoindre:

Le marché : 418 371-3700

La boutique: 418 371-3777

Horaire du marché

Dimanche: 8 h à 19 h

Lundi: 8 h à 19 h

Mardi: 8 h à 19 h

Mercredi 8 h à 19 h

Jeudi: 8 h à 21 h

Vendredi: 8 h à 21 h

Samedi: 8 h à 19 h

Vous retrouverez chez-nous:

- Produits de marque maison
 - Sélection
 - Irrésistibles
- Gamme d'aliments sans gluten
- Des prix comparables aux grands centres
- Espace d'entreposage pour auto, roulotte ou tente-roulotte

Une visite au marché s'impose !



«Une Rivière de Trésors» une boutique d'art et d'artisanat à découvrir. Venez rencontrer Jeannine et Lucie !



Comité d'embellissement de Rivière-Ouelle inc.

1. DISTRIBUTION D'ARBRES

Elle aura lieu le samedi 21 mai. Nous communiquerons avec vous la veille comme d'habitude. Soyez proche de votre téléphone.

2. RÉCUPÉRATION DE PLANTS VIVACES ET D'ARBUSTES

Lors de votre ménage printanier des parterres et plates-bandes, tous les plants dont vous pourriez disposer, peuvent être remis au comité pour les parcs ou pour la foire. Appelez Réal Gendron (418 856-2787) qui en prendra possession. Un gros merci!

3. RAPPEL : FOIRE HORTICOLE

Elle aura lieu le 28 mai prochain à la salle du Tricentenaire

4. CARTES DE MEMBRE.

Si vous ne l'avez pas encore, voyez un des membres du conseil d'administration qui pourra vous en remettre une au coût de 5\$. Les ententes avec les fournisseurs permettent des escomptes intéressants. Lors de l'achat de votre carte, on vous remettra la liste des escomptes et des fournisseurs.

Continuez de porter une attention particulière à l'environnement de votre maison en plantant des arbres ou des arbustes et en enjolivant le tout de magnifiques fleurs vivaces ou annuelles.

Bonjour et bon printemps

Benoit Guignard
418 852-2252

ATELIERS DE
SCRAPBOOKING
ET DE CARTERIE

Nouveau Nouveau Nouveau

Atelier Scrapbooking: lundi p.m.
Atelier Carterie: jeudi p.m.

Un projet différent à chaque atelier
Matériel fourni

Coût: 10\$

Pour information : Catherine Marier
418 852-1778

Grand ménage du printemps ? Besoin d'un p'tit coup de pouce

Services Kam-Aide inc. est là pour vous!



du lundi au vendredi de 8h30 et 16h30

Informez-vous sans tarder!

418 856-5636



- Personnels expérimentés et responsables
- Coût abordable et programme d'aide financière disponible
- Crédit d'impôt pour les personnes âgées de 70 ans et plus.
- Grand ménage offert à toute la population de Kamouraska

**Manufacturier
Direct**

*Bélinda Lavoie
Propriétaire*

Matelas, meubles et accessoires

217, route 132
Rivière-Ouelle (Québec) G0L 2C0
Tél. / Téléc. : 418 371-0617
Courriel : manufacturierdirect@videotron.ca

S.A. mécanique

Serge Anctil, mécanicien
conseiller en véhicule

127, Route 230
Saint-Pacôme (Québec) G0L 3X0

Téléphone : 856.4070
Cellulaire : 868.4846
Courriel : samecanik@hotmail.com

Sommaire de la Journée de concertation Vulnérabilité du littoral côtier

Le 14 avril dernier, Rivière-Ouelle a été l'hôte d'une journée de concertation ayant pour sujet les mesures de prévention, de protection et de rétablissement des berges du littoral côtier à la suite des grandes marées de décembre dernier. Une quarantaine de représentants des secteurs publics et privés y ont participé. Les municipalités riveraines des MRC de l'Islet, de Kamouraska et de Rivière-du-Loup étaient les plus directement visées par cette activité. L'essentiel des propos tenus lors de cette journée est ici résumé.

Adaptation aux changements climatiques, érosion et submersion marine – Comité Zip du Sud-de-l'Estuaire :

Grandes lignes de cette présentation : explication des circonstances de l'événement de tempête, définition de la notion de risques, effets néfastes des techniques d'intervention dures (enrochement), sensibilisation à la reconstitution de barrières protectrices naturelles et au recours à des méthodes douces. Croyons-nous que nous pouvons gagner le combat contre la nature dans le contexte des changements climatiques, de l'élévation du niveau marin et de l'augmentation, en vélocité et en fréquence, des événements de tempête ? Pour plus de détails, consulter le site Côte-à-Côte : <http://www.cotesacotes.org/>

L'expertise développée au Saguenay-Lac-Saint-Jean – Rio-Tinto (ALCAN):

Le lac Saint-Jean a été le terrain de nombreuses expérimentations pour la stabilisation des berges. Nous apprenons que les gravillons ne sont pas recommandés et qu'il est trop tôt pour se prononcer sur l'efficacité des géotubes. Par ailleurs, les techniques d'épis rocheux et de brise-lames se sont avérées efficaces par endroits. Combinés à des mesures d'ensablement et de recharge en sable, ces épis ont permis le re-profilage de certaines plages qui devinrent des lieux prisés tant par la population que par les touristes. Il est préférable d'exécuter les travaux en période hivernale lorsque possible.

Il est difficile d'envisager le transfert de ces techniques d'intervention d'un site à l'autre. Cela est d'autant plus vrai lorsqu'il est question du transfert d'une expérience d'un milieu lacustre à un système fluvial. Le transfert d'expertise est possible lorsqu'il concerne la sensibilisation et la concertation avant la réalisation des travaux. Ce transfert est également pertinent lors des étapes de suivi et d'évaluation de ces travaux après leur réalisation. Claude Anctil, partenaire de longue date avec Rio-Tinto (Alcan), nous a présenté les résultats fructueux des techniques mixtes intégrant le génie végétal. Nous sommes privilégiés de disposer de l'expertise de M Anctil dans notre région. Il est basé à Saint-Roch-des-Aulnaies et il peut être rejoint à 418 354-2940.

Les grandes orientations et les travaux en cours au ministère de la Sécurité publique - MSP - Direction régionale du Bas-Saint-Laurent :

La porte d'entrée au MSP est la direction régionale basée à Rimouski. Un cadre normatif et des avis techniques sont

actuellement en préparation. Nous devrions avoir des nouvelles éventuellement.

Les outils réglementaires et la prévention des risques- MRC Kamouraska :

Le rôle des MRC sur les secteurs riverains est partagé et parfois ambigu. Les municipalités demeurent responsables de leurs berges sauf en ce qui a trait aux aboiteaux. Là où l'intervention des MRC est le plus manifeste, c'est dans l'élaboration de la réglementation, notamment par l'entremise du schéma d'aménagement. La MRC de Kamouraska est également disponible pour accompagner les municipalités dans l'élaboration de leur réglementation.

Adaptation des communautés – Steve Plante, Alliance de Recherche Université Communautés sur les défis des communautés côtières de l'estuaire et du golfe du Saint-Laurent à l'heure des changements climatiques :

D'entrée de jeu, nous distinguons approche gouvernementale et gouvernance. Les communautés ont intérêt à travailler ensemble et à se concerter dans le processus de résolution de problèmes. Cela est particulièrement vrai lorsque la problématique s'étend sur un territoire plus vaste que les délimitations municipales. Dans le contexte qui nous concerne, trois options d'adaptation sont possibles : Protection (1), Accommodation (2), Retrait (3) ou l'hybridation de ces options.

L'exemple de la méthodologie utilisée à Le Goulet (N.-B.) est particulièrement intéressant. Ce projet de l'ARUC a notamment donné des résultats probants : l'élaboration d'outils communs, la sensibilisation du public, le transfert de connaissances, la co-construction de solutions et l'avènement d'une attitude proactive visant à minimiser les risques tout en diminuant les coûts associés aux impacts.

« D'un processus de concertation bien mené, on ne ressort pas tous avec les mêmes idées, on ne ressort pas uniformisés, on ne partage pas tous les mêmes valeurs. Mais on ressort collectivement plus efficace et individuellement enrichi. »

- Pierre-Yves Guiheneuf – GEYSER



Massothérapie

Nathalie Bouchard
Membre A.M.Q.

127^e route 230 R-O.
Sur rendez-vous : 418-714-2408

Oyez! Oyez!

Encore cette année, le Centre culturel Armand-Vaillancourt « La Vieille-École » de St- André vous ouvre ses portes du 17 juin au 10 octobre, de 10h à 18hres, du mardi au dimanche.



La Vieille- École est un lieu de diffusion et d'expression de la culture avec une perspective d'éveil à l'art contemporain. On y accorde une grande place à la jeunesse et à la communauté en leur offrant une vision de la création qui leur est propre, que ce soit par le biais de l'art visuel, de la musique, du théâtre, de la danse...

Nous faisons appel à la population du Kamouraska pour recevoir des idées, suggestions ou commentaires en ce qui concerne notre programmation estivale. Que vous soyez jeunes ou moins jeunes, hommes ou femmes, amateurs ou professionnels et que vous ayez envie de contribuer soit en tant qu'animateur ou artiste, il nous fera plaisir d'y accorder une attention particulière!

Écrivez-nous à : la.vieille.ecole.kam@gmail.com

Merci de votre collaboration et au plaisir de vous rencontrer cet été!

Marie-Ève Demers

Coordonnatrice du développement culturel

En partenariat avec



Ce projet est rendu possible grâce au Fonds régional d'investissement jeunesse

Saison 2011

**Casse-Croûte
La Fringale**

Ouverture dès 11h de mai à octobre
Spéciaux du midi du lundi au vendredi
Terrasse

Bienvenue !

Rivière-Ouelle
165, route 132
418-856-4023

Au son des cloches

Baptêmes

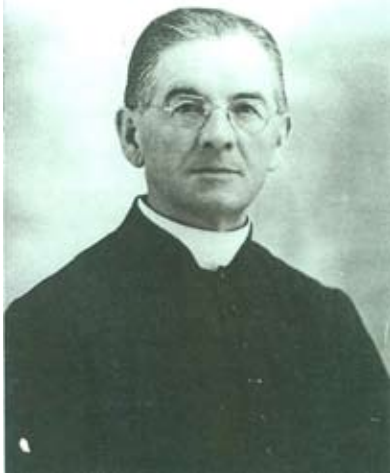
- Le 19 mars 2011, Alexis Martin, fils de Nathalie Richard et de Patrice Martin.
- Le 24 avril 2011, Mathis Landry, fils de Vanessa Michaud et de René Landry.
- Le 24 avril 2011, Philippe Landry, fils de Vanessa Michaud et de René Landry.
- Le 1er mai 2011, Béatrice Bérubé, fille de Patricia Drapeau et de Pierre-Luc Bérubé

Funérailles :

- Le 4 mai 2011, Gisèle Ruest, épouse de Réal Bernier, décédée à l'âge de 65 ans et 10 mois.



Parlant de « monseigneur ».....



Dans son récent texte intitulé La frappe, le neveu parlait de « monseigneur ».... Voilà qui a éveillé chez moi de lointains souvenirs d'enfance car je crois qu'il s'agit du même « monseigneur ».

Celui que j'ai connu en bas âge portait une ribambelle de titres : chanoine, monseigneur, vicaire général, vicaire forain. Toutefois, le fin mot pour caractériser le personnage appartient à Paul-H. Hudon dans son histoire de Rivière-Ouelle ; quand il parle de « monseigneur » Théberge, curé de la paroisse Notre-Dame-de-Liesse de 1925 à 1956, Hudon utilise cette sublime expression qui résume le personnage : « ce prince de l'église »....

Je me rappelle de « monseigneur » vers ses derniers milles. Ses sermons faisaient bâiller le jeune enfant que j'étais tout comme la majorité de mes voisins adultes dans les estrades à prix populaire, le jubé si vous aimez mieux. Les savants propos de « monseigneur » montaient généralement vers nous comme un encens de chloroforme.... Rare moment de grande écoute, la veille des élections : dans la finale de son sermon ou du prône selon le contexte, « monseigneur » rappelait à ses paroissiens leur devoir d'électeurs. Ses paroles étaient alors auscultées, les rouges comme les bleus essayant d'y déceler un modeste appui à leur candidat.

Faut dire que dans le temps, l'église était pleine, ce qui ne veut pas dire qu'elle était pieuse pour autant. Un beau jour, une personne d'un âge certain qui avait du mal à entendre les savants propos de « monseigneur », décida de réserver sa place au ciel en payant l'installation d'un système de microphones depuis la chaire. Quelques décibels plus haut tout simplement mais il en aurait fallu bien plus pour réveiller nos cultivateurs endormis par la fatigue, par leur copieux déjeuner je ne saurais dire, ou encore préoccupés de prendre connaissance de leur paie que le secrétaire de la buanderie coopérative, M. Robert Richard, distribuait à chaque mois à l'entrée ou à la sortie -ça, c'était pour les retardataires- de la messe dominicale.

A l'occasion, nous avons une surprise causée par la venue du Père Marie-Louis (Irenée Dubé), un dominicain prédicateur, enfant de la paroisse comme on disait. Son père Louis Dubé, un notable de la place avait occupé le poste de maire de 1925 à 1937 et quatre de ses fils avaient embrassé la vocation religieuse. Je n'ai jamais vu Père Marie-Louis célébrer la messe lors de ses brefs séjours ; lui, son travail, c'était de réchauffer les troupes et le rituel de sa mise en scène était savamment étudié. Avec sa carrure d'athlète, il gravissait lentement les marches de l'escalier de la chaire qui geignaient sous son poids les pauvres. Arrivé en haut, il empoignait le microphone devant lui et il lui tordait le cou de côté, se raclait légèrement la gorge avant d'entamer un « mes bien chers frères » retentissant. Pour moi, c'était un moment de pur ravissement. Pas tellement à cause de ce qu'il disait : parce que cela commençait toujours par un cas vécu de père alcoolique, d'épouse malade, de travailleur en chômage, un épisode de vraie vie quoi, du monde comme vous et moi ; la description était tellement crédible, que je me demandais s'il ne s'inspirait pas du cas d'une de nos connaissances. Cela finissait généralement bien comme toute belle histoire grâce à l'intervention providentielle d'une personne, ou encore grâce à la foi et à la prière.

Ce n'était pas le message qui me fascinait mais les tonalités de cette voix presque musicale qui pouvait passer par un vaste registre de sons ...et d'émotions, depuis les notes basses et graves jusqu'à celles aigues, percutantes. Il avait de ces crescendos qui faisaient retrousser bien raide le poil sur les bras. Et tout cela sans microphone ...pourtant personne ne dormait ce dimanche-là; nous étions tous sous le charme de cette voix aux vibrations sonores envoûtantes. Et en plus, le père Dubé savait joindre le geste solennel, théâtral quoi ! Ce faisant, l'énorme chapelet aux grains de bois qui ceinturait son ample tunique, virevoltait avec fracas sur les côtés de la chaire. Du grand théâtre faut concéder que c'était un professionnel du métier. Que de fois j'ai craint que la voûte de l'église ne s'entrouvre et que le bras céleste vengeur n'apparaisse pour pointer quelqu'un dans l'assistance. Ouf ! Pas cette fois, nous l'avions échappé belle.

Quand il redescendait de la chaire, la journée de travail du père Dubé était terminée ; « monseigneur » pouvait reprendre les commandes de la célébration ...et de ses paroissiens. Mais je me suis toujours demandé si dans le fond de son cœur, cet ecclésiastique à l'allure aristocratique appréciait autant que moi l'éloquence dominicaine qui lui portait un brin ombrage.....

Roger Martin

Confirmation et Première des communions :

Depuis deux ans, quelques jeunes de Rivière-Ouelle suivent une démarche d'initiation à la vie chrétienne. Sept d'entre eux recevront pour la première fois le sacrement de l'Eucharistie le dimanche 22 mai prochain à l'église de Rivière-Ouelle. Trois autres jeunes recevront le sacrement de Confirmation de notre évêque, Mgr Yvon-Joseph Moreau, le jeudi 19 mai 2011 à 19h00 à l'église de Saint-Pacôme .

Félicitations à tous ces jeunes!

Merci à leurs familles qui les ont accompagnés!

Mille fois merci!

Les Semeuses d'amitié de Rivière-Ouelle et la Société canadienne du cancer vous disent mille fois merci pour la vente des jonquilles 2011 faite au Marché de la Rivière Ouelle. Nos mercis s'adressent aussi au personnel du Marché pour l'accueil chaleureux ainsi qu'à vous tous qui nous avez encouragés. La vente des jonquilles a permis d'amasser le montant de 305.25\$ pour la recherche afin de lutter contre le cancer. Il n'y aura pas d'autre sollicitation dans la municipalité. Si vous avez des dons à faire à l'Association canadienne du cancer, déposez-les dans la banque prévue à cet effet au Marché ou adressez-vous directement à Mme Yvette Émond : 418 856-1994.

Produire de l'énergie, ça prend de l'énergie!

Sachant que la production d'énergie nécessite l'utilisation d'énergie, il est logique d'évaluer quels sont les types de production moins énergivores avant de se lancer dans des projets d'envergure. C'est donc dire qu'il faut privilégier d'abord les projets dont le taux d'énergie nette est élevée.

Étant donné que l'on prévoit d'ici quelques années une raréfaction du pétrole et une hausse importante de son prix, il est primordial, pour ne pas dire vital, d'investir dès à présent dans des projets qui permettent de réduire en premier lieu la consommation d'énergie, puis en second lieu de privilégier les projets de production d'énergie peu énergivores, sans quoi, à moyen terme, nous n'aurons plus assez d'énergie (ou d'argent) pour en produire!

Pour imaginer cela, prenons un ourson qui se nourrit de petits fruits facilement accessibles, mais dont les quantités sont insuffisantes à long terme pour répondre à ses besoins énergétiques vitaux. S'il ne change pas sa méthode et qu'il n'explore pas d'autres avenues, ou s'il ignore les enseignements de sa mère, il sera bientôt à court d'énergie pour aller s'approvisionner un peu plus loin, et à court de temps pour assimiler d'autres techniques, comme la pêche par exemple. Son manque d'anticipation entraînera sa perte. Ce parallèle avec l'avenir énergétique est peut-être simpliste, mais on comprend la logique.

Dans le but de préserver une banque énergétique suffisante pour les générations futures, et d'ici que les technologies évoluent davantage pour obtenir un bilan énergétique net plus efficace, il est capital d'investir d'abord dans des projets d'efficacité énergétique pour réduire le gaspillage, que ce soit en transport des marchandises et des personnes, en bâtiment, en fabrication, etc., puis de produire de l'énergie en privilégiant les projets dont le taux d'énergie nette¹ est élevé.

Selon une étude québécoise réalisée en 2008, les types d'énergie à privilégier sur cette base seraient par ordre d'efficacité:

l'hydroélectricité, la biomasse, le solaire thermique, l'éolien, le photovoltaïque, la géothermie, le biogaz produit à partir de matières organiques résiduelles puis, en dernier l'éthanol de maïs, les énergies fossiles telles que le pétrole, les gaz bitumineux et de schiste, le nucléaire. Cette classification doit cependant tenir compte de l'usage de l'énergie. Par exemple, le rendement énergétique de la biomasse est supérieur si c'est de la chaleur qui est produite plutôt que de l'électricité.

Par ailleurs, les énergies éoliennes ou solaires doivent être considérées comme complémentaires étant donné leur disponibilité intermittente. Par la suite, on peut s'attarder à analyser d'autres paramètres tels que les coûts d'exploitation, la distribution, les retombées sociales et économiques, etc.

En conclusion, à moins de souhaiter à son prochain le confort des camps de bûcherons, il vaudrait mieux planifier l'avenir!



1. É (énergie) produite – É utilisée = É nette

2. *Quel rendement sur notre investissement énergétique?* P. Déry, Analyste/consultant, spécialiste en énergétique, agriculture et environnement

Divertissement - Pour les petits



Les petits cailloux plats que l'on trouve dans la nature ne servent pas qu'à faire des ricochets ! La preuve !

IL TE FAUT : des cailloux plats, de la peinture, un pinceau fin, une pochette en tissu pour tout ranger.

1. En te promenant dans la nature ou sur la plage, ramasse des cailloux plats. Essaie d'en trouver le plus possible et de forme à peu près identique.
2. Peins avec de la peinture blanche une ligne dans le sens de la largeur, pour couper le caillou en deux zones.
3. Maintenant dans chaque zone, dessine des points entre 1 et 6 points par côté, et alterne toutes les combinaisons de chiffres possibles (1/5 – 2/4 – 6/3 3/2 etc...)
Pour plus de plaisir, tu peux aussi dessiner des formes : carré, rond, triangle, trait, cercle etc... de différentes couleurs. Ce sera un domino de formes et de couleurs!
4. Laisse bien sécher puis range le tout dans une pochette en tissu !

Source : http://www.momes.net/dictionnaire/minidossiers/vacances/dominos_cailloux.html

Divertissement - Pour les grands

2	8				1			
	7	4						
		9		3		5		
		8	6		9			5
	5							9
6			4		7	3		
		1		6		4		
						6	1	
			1				7	3

Solutions - Jeux

Trouvez l'anagramme

INOX
ENJEU
REACTION
POUTRE
NEZ
SAUCE
MANADE
PRESENT
TALUS
PRINTEMPS

Les solutions se retrouveront dans le prochain numéro.
Conservez votre copie de *Rivière Web*.

Maisons à vendre

ROYAL LEPAGE
KAMOURASKA-L'ISLET
SERVICE 7 JOURS

Courier immobilier agréé
FRANCHISE INTERNATIONALE
ET AUTONOME DE TOUS LES PAYS
414, 4^e Avenue Pocatière, La Pocatière
TÉL. : 418-856-3625 • FAX : 418-856-1811
Site web : www.remaxqc.ca
Courriel : reml@remlqc.ca

Membre de la Chaîne Immobilière & Gestion
Service Info-Agents

Équipe des excellentes ventes à Kamouraska



<p>104-A, Rang de l'Éventail Impeccable 2 logements. Bons revenus. Grand terrain + de 13 000 p.c. rénovations : fenêtres, toiture, revêtement extérieur, entrée électrique, etc. Corinne Fortin 856-6540, Thérèse Pouliot 856-3625</p>	<p>180, Chemin de la 5e Grève ouest Résidence 3 saisons. 1 chambre. Grand terrain 10 500 p.c paysager. Vue imposante sur le fleuve. Aline Ouellet 418-492-2490.</p>	<p>109 Chemin du Haut de la Rivière. 1 1/2 étage rénovée. Cuisine, salle à manger et salon rénovés. Belle grande chambre unique à l'étage avec bain sur pattes. Fenêtres et toiture récentes. Pour couple ou personne seule. Corinne Fortin 418-856-6540</p>	<p>220-A, Chemin de la Grève ouest. Chalet 3 saisons situé à quelques pas du fleuve avec servitude d'accès à ce dernier. Année de construction 1990, très propre, endroit paisible, prix très intéressant. Demandez-moi une visite! Jean-Marc Dionne 418-856-3554.</p>
<p>167, Chemin de la Pointe Chalet 3 saisons, 1 1/2 étage, directement face au fleuve. Vue panoramique. 4 chambres, grand salon, vitror vitré sur 2 angles donc visibilité plein fleuve et sur les montagnes de Charlevoix. Rare dans la région. C'est à voir! Jean-Marc Dionne 418-856-5554.</p>	<p>115-B, Rang de l'Éventail. Belle résidence 2 étages entièrement rénovée. 2 chambres. Plancher bois. Sous-sol 8 pi, grand terrain, secteur intime. Contactez Pascal Alain 418-492-2569</p>	<p>Terrain Chemin Maurice-Proulx Superbe terrain à quelques pas du fleuve. Secteur avec constructions récentes. À proximité du quai de Rivière-Ouelle. Fosse septique avec champ d'épuration commun. Corinne Fortin 418-856-6540 et Pascal Alain 418-492-2569</p>	<p>Chemin Maurice-Proulx Dans le secteur du quai de Rivière-Ouelle. Magnifique terrain boisé à quelques pas du fleuve. Secteur paisible et privilégié. Situé sur une rue de construction récente et à proximité du fleuve. Prix de vente taxable. Vendu presque au prix de l'évaluation. Michelle Émond 418-714-3737 ou Éliane Huon 418-856-3737.</p>

RE/MAX
RE/MAX ÉLÉANCE INC.
Courier immobilier agréé
Franchise indépendante et autonome

Gilles Couture
Agent immobilier agréé
Internet: elegance@jgobetrotter.qc.ca

Place d'affaires
44, de Gaspar Est
Saint-Jean-Port-Joli G0N 3G0
TÉL: 598-6031 / Fax: 598-6926
Bureau La Pocatière
951, 4^e Avenue
La Pocatière G0N 1T0
TÉL: 856-1352

421, 4^{ème} Avenue,
La Pocatière
Téléphone : 418 856-1352



128, Route 132
Une résidence qui ne peut vous laisser indifférent. Vous avez rêvé de pièces extraordinaires et lumineuses ? Et bien la visiter sera une expérience unique. Possibilité intéressante pour hébergement intergénérationnel. À quelques minutes des services, loisirs et axes routiers.

157, Haut de la Rivière
Cette résidence de campagne avec ses caractéristiques d'origine vous charmera. Intérieur à aires ouvertes, poutres apparentes, planchers d'époque. Ajoutez-y vos habiletés de bricoleurs ainsi que votre touche personnelle et vous en ferez une propriété enviable. Belle vue d'horizon sur les Laurentides.

Agenda



Desjardins
Caisse populaire
de la Rivière Ouelle

Centre de service
133, route 132
Rivière-Ouelle (Québec)
Tél.: 418 852-2812

Heures d'ouverture
10h00 à 14h00
Sauf le jeudi
10h00 à 20h00

Juin 2011

Dimanche	Lundi	Mardi	Mercredi	Jeudi	Vendredi	Samedi
			1	2	3	4 BINGO Fête municipale des Voisins
5	6 Séance régulière du conseil 	7	8	9	10	11 BINGO
12	13 	14	15	16	17	18 BINGO
19 Fête des Pères	20 	21	22	23	24 Saint-Jean- Baptiste	25 BINGO
26	27 	28	29 BINGO	30		

Envoi de textes, questions, commentaires, suggestions par courriel à :

leriviereweb@hotmail.com
ou
louishudon@videotron.ca
ou
Municipalité de Rivière-Ouelle
106, de l'Église
Rivière-Ouelle (Qc)
G0L 2C0
Tél.: 418-856-3829

Malgré les efforts des membres du comité du journal, des fautes ou même des erreurs peuvent s'être glissées dans cette édition; nous nous en excusons. De plus, certains textes pourront exceptionnellement avoir été modifiés au besoin.

Le Rivière Web

Comité du journal

Claude Collin
Alexandre Gaudreau
Louis Hudon
Benoît Lizotte
Catherine Marier
Roger Martin

Mise en page

Catherine Marier

Correction

Roger Martin

Recherche

Louis Hudon